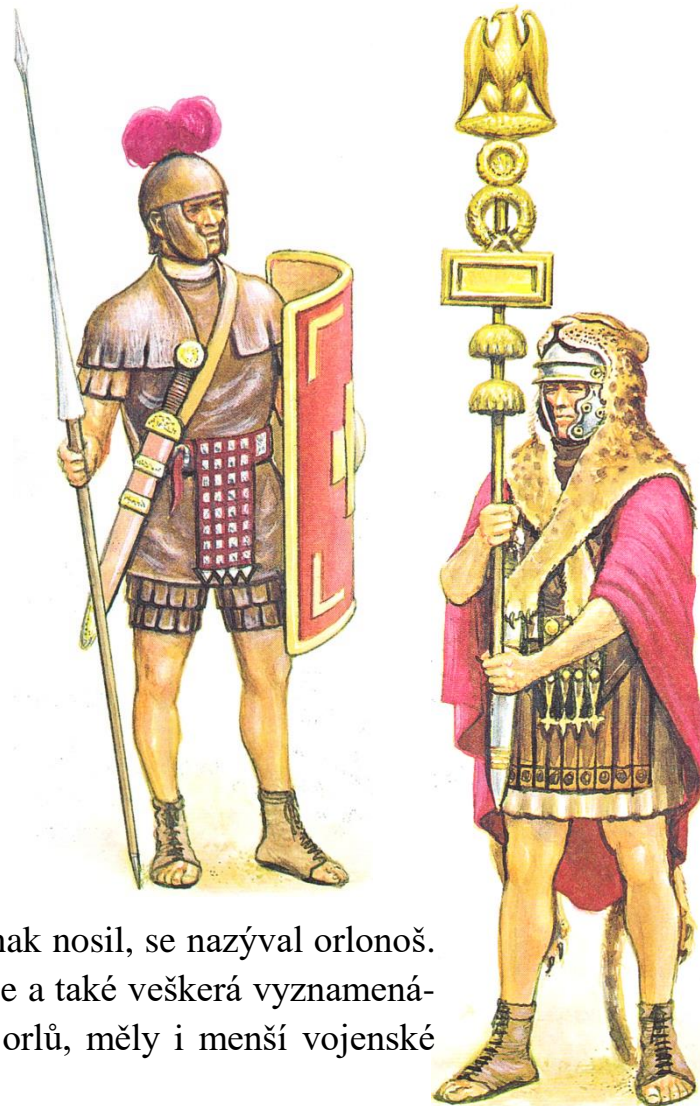
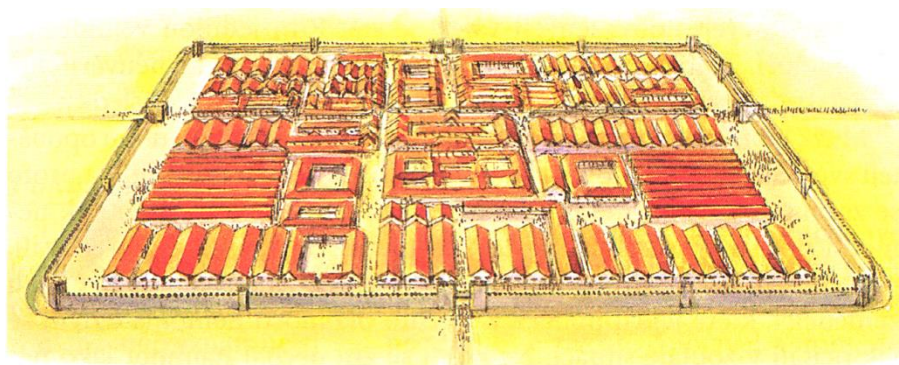


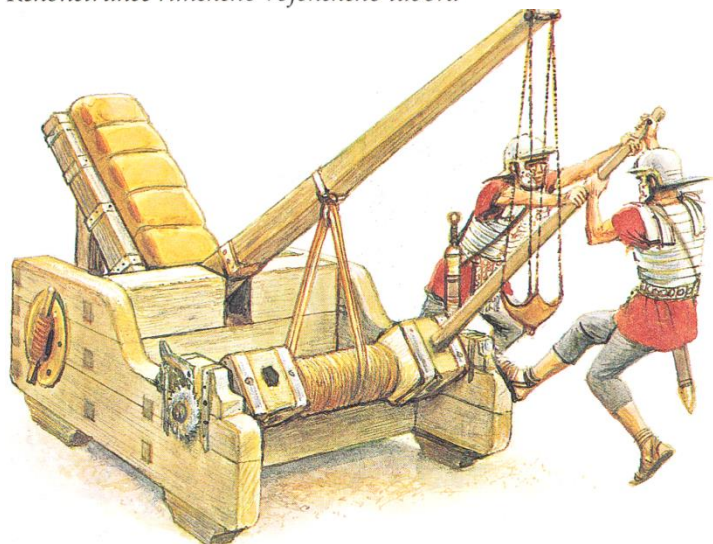
Římská armáda se skládala z **legií**. Původně měla legie 4500, později až 6000 mužů. Základem byla těžká pěchota, která byla rozestavena do tří linií za sebou. Legionář měl koženou zbroj se štítem, vojenským pásem, mečem a těžkým vrhacím oštěpem. Součástí legie bylo i 300 jezdců a 1200 lehkooděnců, kteří také zahajovali boj. Legie se dělila na menší jednotky. Nejmenší jednotkou byla centurie (setnina), v jejímž čele stál centurio (setník). Římská armáda byla první na světě, kde byli vojáci vyzbrojeni a oblečeni jednotně – tedy v uniformách. Legionáři byli díky tvrdému výcviku a disciplíně nejlepšími vojáky tehdejšího světa. Římské legie měly také – jako jediné za starověkých i středověkých armád – organizaci a důstojnické hodnosti podobné moderním armádám.



Každá legie měla svůj **znak** – **orla**. Voják, který znak nosil, se nazýval orlonoš. Na žerdi orla byla připevněna tabulka s číslem legie a také veškerá vyznamenání, která legie získala. Podobné odznaky, ale bez orlů, měly i menší vojenské jednotky.

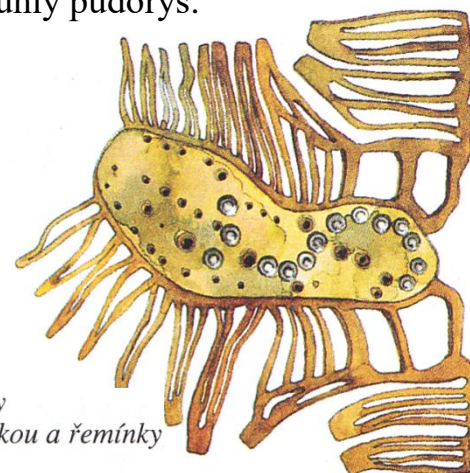


Rekonstrukce římského vojenského tábora



Od Řeků přejali Římané válečné stroje

Legionáři žili ve **vojenských táborech**. Kromě stálých táborů, které byly postaveny z kamene, si budovali na pochodu každý večer tábor s příkopem a s dřevěnou palisádou, jejíž kůly nosili s sebou. A to i po několik desítek kilometrů dlouhém pochodu, při němž legionáři nesli až 30 kg nákladu. Římské tábory měly vždy pravoúhlý půdorys.



Legionářské boty s pevnou podrážkou a řemínky které se vázaly okolo nohy